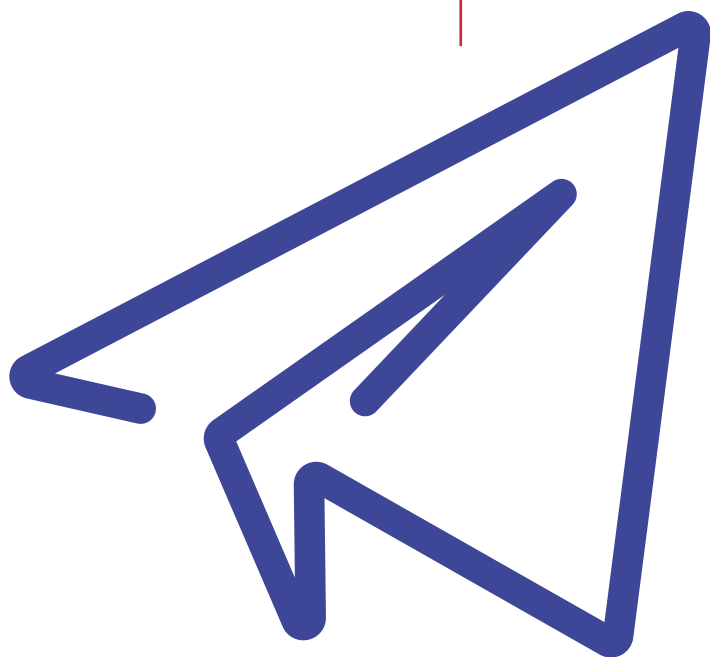


Syndicale actiefiche

HET BEDRIJFSVERVOERPLAN ALS VAKBONDSHEFBOOM

Het mobiliteitsbeleid van je bedrijf heeft een rechtstreekse invloed op:

- Zowel het fysieke als psychische welzijn en veiligheid van de werknemers;
- Werktijd;
- Werkorganisatie;
- Balans werk-privé;
- Het al dan niet verplicht bezitten van een auto;
- Externe kosten in de samenleving zoals luchtvervuiling;
- ...



En zoals vele thema's op de werkvloer is niet iedereen gelijk t.o.v. het mobiliteitsbeleid. Reden te meer om je als vakbondsdelegatie hierin te interesseren.



DE WETGEVING

Brussel neem de vlucht vooruit met het Brussels Wetboek voor Lucht, Klimaat en Energiebeheersing (BWLKE), goedgekeurd sinds 2016. Het BWLKE wil de emissies van broeikasgassen met 30% verminderen tegen 2025. Wegvervoer in Brussel is verantwoordelijk voor 27% van de CO₂, 48% van het fijnstof en 67% van de NO_x emissies.

Het wegvervoer aanpakken is dus een nuttige piste en de Brusselse regering neemt daarvoor verschillende acties zoals een ontradend parkeerbeleid, Brussel Zone 30 (vanaf 2021) en de Lage-emissiezone.

De specifiek op professionele verplaatsingen gerichte federale enquête woon-werkverkeer en de Brusselse bedrijfsvervoerplannen passen ook in dit plaatje.

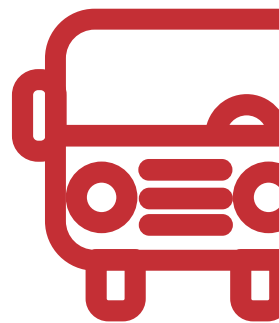
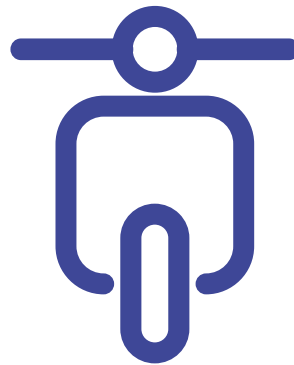
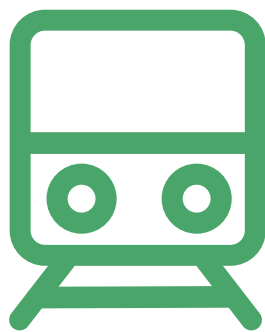
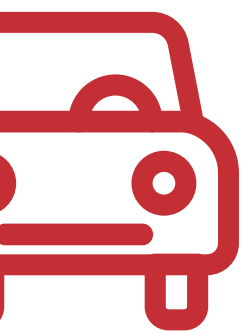
FEDERALE ENQUÊTE WOON-WERKVERKEER

Elke 3 jaar moeten alle Belgische bedrijven met meer dan 100 werknemers, voor elke site met 30 werknemers of meer, een enquête indienen over de woon-werkverplaatsingen van hun werknemers.

Dit geeft een beeld van de evolutie in die verplaatsingen en kan het onderwerp op de agenda zetten, maar verder is er geen incentive voorzien om deze verplaatsingen efficiënter of duurzamer te maken.

BRUSSELSE BEDRIJFSVERVOERPLANNEN (BVP)

Alle bedrijven in het Brussels Hoofdstedelijk Gewest die meer dan 100 werknemers tewerkstellen op eenzelfde site moeten een bedrijfsvervoerplan opstellen.



Dit BVP bestaat uit **2** delen:

1

Een mobiliteitsdiagnose : een beschrijving en analyse van de verplaatsingen van de werknemers, bezoekers, de toegankelijkheid van de site en een SWOT-analyse.

2

Een actieplan : de doelstellingen van het bedrijf over het efficiënter en duurzamer maken van de verplaatsingen, wettelijke verplichtingen en de acties die het bedrijf zal ondernemen om die doelstellingen te behalen.

Het indienen van dit bedrijfsvervoerplan is reeds verplicht sinds 2004 en moet elke 3 jaar worden vernieuwd.

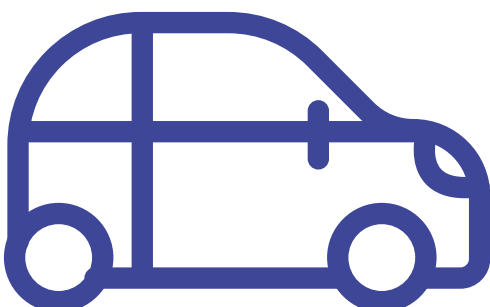
WAT KAN DE VAKBONDSDELEGATIE HIERMEE ?

De federale enquête woon-werkverkeer en zeker de Brusselse bedrijfsvervoerplannen zijn instrumenten waarmee een vakbondsdelegatie kan wegen op het mobiliteitsbeleid van het bedrijf.

De toegankelijkheid van de site, de mobiliteitsproblemen van de werknemers en het mobiliteitsbeleid van het bedrijf zijn ideale thema's voor een sociale dialoog.

De mobiliteitsdiagnose van het BVP wordt bij voorkeur ingevuld via een enquête naar het personeel toe. Bij het opstellen van deze enquête, het analyseren van de resultaten en het formuleren van de SWOT kan de vakbondsdelegatie constructief meewerken en input geven.

En zeker bij het opstellen van het actieplan is een actieve participatie van de vakbondsdelegatie een betere garantie op steun van het personeel.



NAAR EEN NIEUW MOBILITEITSBELEID

EERST EN VOORAL KAN GEWEZEN WORDEN OP DE VOLGENDE VERPLICHTE MAATREGELEN VAN HET BVP :

1. Een contactpersoon voor de BVP
2. Informeren en communiceren van het BVP aan alle werknemers
3. Sensibiliseringsacties organiseren, min. 1 per jaar
4. Een multimodaal toegangsplan beschikbaar maken voor werknemers en bezoekers
5. Fietsenstalling voorzien volgens de wettelijke criteria (# fietsers werknemers & bezoekers + 20%)
6. Minder vervuilende wagens voorzien in het wagenpark
7. Een actieplan hebben in het geval van uitzonderlijke situaties die de mobiliteit van de werknemers verstoort (Vervuilingsspiek, staking OV,...)
8. Aanmoedigen van het openbaar vervoer en de fiets

DAARNA KUNNEN EXTRA ACTIES WORDEN VOORGESTELD DOOR DE VAKBONDSDELEGATIE ZOALS BV.:

- Het opstellen van toegankelijkheidsfiches;
- Het aanpassen van de uurroosters voor een betere aansluiting op het openbaar vervoer;
- Carpooling, fietsen en wandelen financieel stimuleren via het arbeidsreglement;
- Telewerk mogelijk maken;
- De mobiliteitsvergoeding stroomlijnen via een derdebetalersstelsel;
- Douches, veilige fietsparking voorzien;
- Een mobiliteitsbudget.



WAAROM DE VAKBONDSDELEGATIE ?

Als vakbondsdelegatie kunnen jullie het best de mobiliteitsproblemen van de werknemers identificeren, zorgen dat de aanpak van die problemen eerlijk en duurzaam is en het draagvlak bij de werknemers helpen vormen.

MEER INFO EN ACTIE:

BEDRIJFSVERVOERPLANNEN:

<https://leefmilieu.brussels/themas/mobiliteit/vervoerplannen/bedrijfsvervoerplannen>

HET BRUSSELS WETBOEK VOOR LUCHT, KLIMAAT EN ENERGIEBEHEERSING (BWLKE):

http://www.ejustice.just.fgov.be/cgi_loi/change_lg.pl?language=nl&la=N&cn=2013050209&table_name=wet

FEDERALE ENQUÊTE WOON-WERKVERKEER:

https://mobilit.belgium.be/nl/mobiliteit/woon_werkverkeer

HET BRUSSELSE PLAN LUCHT-KLIMAAT-ENERGIE:

http://document.environnement.brussels/opaccss/elecfile/PLAN_AIR_CLIMAT_ENERGIE_NL_DEF.pdf