

Syndicale actiefiche

# CIRCULAIR BOUWEN

## VERDUIDELIJING VAN DE PROBLEMATIEK

Vroeg of laat moeten veel bedrijven bouwen of hun lokalen renoveren, bijvoorbeeld. Zulke werken vergen het gebruik van zeldzame grondstoffen en zorgen voor afval, energieverbruik, verkeersopstoppingen...

De bouwsector (bouw, renovatie en afbraak) produceert massa's afval: ongeveer 40% van gans het afval van het Brussels Gewest, hetzij vrijwel 700.000 ton per jaar. Deze sector creëert wel veel jobs (25.000), waarvan 2/3 uit Brussel komen. Bovendien gaat het ook om een sleutelsector voor de energietransitie, de verbetering van de luchtkwaliteit en het milieu over het algemeen.

« Binnen het idee van een duurzame, circulaire economie moet een gebouw ontworpen worden met hergebruikte, gerecycleerde of hernieuwde onderdelen, en dit op zo'n manier dat die componenten die kringloop zullen blijven volgen. Zo blijven gebouwen en hun onderdelen waardevol en gaan grondstoffen nooit verloren »<sup>1</sup>. De invoer van reeds zeldzame grondstoffen, het energieverbruik en de hoeveelheid afval worden verminderd. Afval op zich bestaat niet meer want afval wordt een rijkdom, de bestaande materialen worden hergebruikt, gerecycleerd... de bevoorrading gebeurt dus lokaal. Voor een duurzaam gebouw zijn onderhoud en reparatie ook van cruciaal belang.

<sup>1</sup> <https://www.vub.be/arch/page/circulardesign>



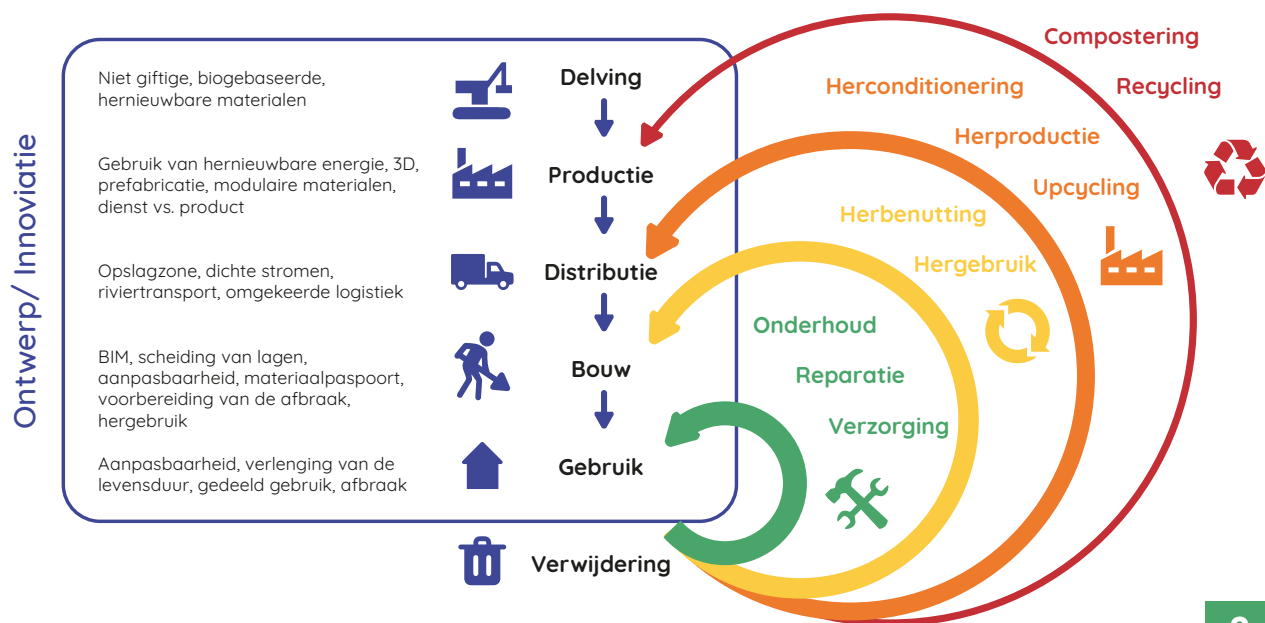
## UITDAGINGEN VOOR HET MILIEU EN DE VAKBONDSWERKING

Duurzaam bouwen beperkt zich niet tot passieve of lage-energiegebouwen. Het gaat vooral om het beheer van het hele proces in het vooruitzicht van een kringlooeconomie, rekening houdend met de sociale aspecten, door lokale waardevolle banen en rijkdom te scheppen en door gezondheidshinder te verminderen. In dit systeem is meer gerationaliseerde werkkraft nodig, waarbij gerationaliseerd doeltreffend werken, evenals doeltreffende communicatie tussen alle vakmensen en naar de werknemers toe, betekent.

# De 3 topprioriteiten van de kringlooeconomie zijn :

- 1 Ons economisch model herzien (productie, verbruik, consumptiewijzen...)
- 2 De levensduur van de verschillende goederen en diensten maximaal verlengen
- 3 De grondstoffen optimaal gebruiken (hergebruik, omvorming, omkeerbaar ontwerp...)

## DE CIRCULAIRE ECONOMIE IN DE BOUW



## DE LADDER VAN LANSINK

De Ladder van Lansink is een leidraad voor de onderneming qua kringloop die helpt bij het afvalvraagstuk. Ze wordt ook wel de afvalhiërarchie genoemd.

- **Preventie** : gaat over het vermijden van afvalproductie onder meer via ecodesign (materiaalkeuze, mogelijkheid tot herstelling, onderhoud, demontage, renovatie...) en als dusdanig de verlenging van de levenscyclus.
- **Hergebruik** : hergebruik van materialen om ze opnieuw in te zetten voor hetzelfde of andere doel en het promoten van tweedehandswinkels, sociale economie, ...
- **Recycling** : sorteren van materialen aan de bron.
- **Overige terugwinning** : verbranding met energierecuperatie.
- **Verwijdering** : verbranding zonder energierecuperatie of storten op vuilnisbelten



Bouwafval onderscheidt zich in 3 categorieën :

- 1. Gevaarlijk afval (cat. 1)** dat een gevaar vormt voor de mens en/of het milieu.
- 2. Niet-gevaarlijk afval (cat. 2)** afval dat noch onder gevaarlijk, noch onder inert afval valt.
- 3. Inert afval (cat. 3)** ontbindt niet, verbrandt niet en veroorzaakt geen chemische of fysische reacties. Het is niet schadelijk voor de gezondheid van de mens en/of het milieu. Bv.: beton, dakpannen, beglazing, etc. Ook verpakkingsafval hoort hierbij.

## ACTOREN

- Bedrijfsmanagement
- Personeelsafgevaardigden
- Werknemers
- Eco-adviseur
- Preventieadviseur veiligheid en preventieadviseur-arbeidsarts
- Brussels beroepsreferentiecentrum voor de bouwsector
- Confederatie Bouw
- Bouwbedrijf (directie, werknemers en eventuele onderaannemers)

## ACTIES (INDIVIDUELE EN/OF COLLECTIEVE) EN DE PARITAIR BEVOEGDE ORGANEN

Het is belangrijk om van bij de aanvang van het project na te denken over het afval dat de bouw-/renovatiewerken met zich mee zullen brengen, de gebruikte materialen, de reële behoeften.

### VOORAFGAAND AAN DE WERKEN

- Een inventaris opmaken van de uit te voeren werken.
- De werkzaamheden plannen om verspilling van grondstoffen tegen te gaan.
- Nadenken over het hergebruik van materialen.
- Evalueren van het potentieel hergebruik op de werf.
- Voorstellen dat in het lastenboek het aspect duurzaam bouwen wordt opgenomen.

### TIJDENS DE WERKEN

#### NA DE WERKEN

- Afval sorteren.
- Terugwinnen van afval-grondstof.
- Onderhoud van het bouwwerk om de levensduur ervan te verlengen, ervoor zorgen dat kwaliteitsmaterialen duurzaam zijn.

## WETGEVENDE ELEMENTEN

- Besluit van de Brusselse Hoofdstedelijke Regering tot goedkeuring van het Hulpbronnen- en Afvalbeheerplan voor de periode 2019-2023 : <http://www.ejustice.just.fgov.be/eli/bsluit/2018/11/22/2019040141/justel>
- 14 JUNI 2012. - Ordonnantie betreffende afvalstoffen <http://www.ejustice.just.fgov.be/eli/ordonnance/2012/06/14/2012031319/justel>
- 1 DECEMBER 2016. - Besluit van de Regering van het Brussels Hoofdstedelijk Gewest betreffende het beheer van afvalstoffen <http://www.ejustice.just.fgov.be/eli/bsluit/2016/12/01/2016031801/justel>
- 5 MAART 2009. - Ordonnantie betreffende het beheer en de sanering van verontreinigende bodems (gewijzigd bij ordonnantie van 23/06/2017) <http://www.ejustice.just.fgov.be/eli/ordonnance/2009/03/05/2009031120/justel>

## NOG MEER INFORMATIE

### LINKEN

[www.brise-environnement.be](http://www.brise-environnement.be)  
[www.environnement.brussels](http://www.environnement.brussels)

### BRISE - PUBLICATIE

Circulaire economie : kansen en nieuwe uitdagingen

